

Localização da Estação de Tratamento de Esgoto de Rifaina – SP (ETE):

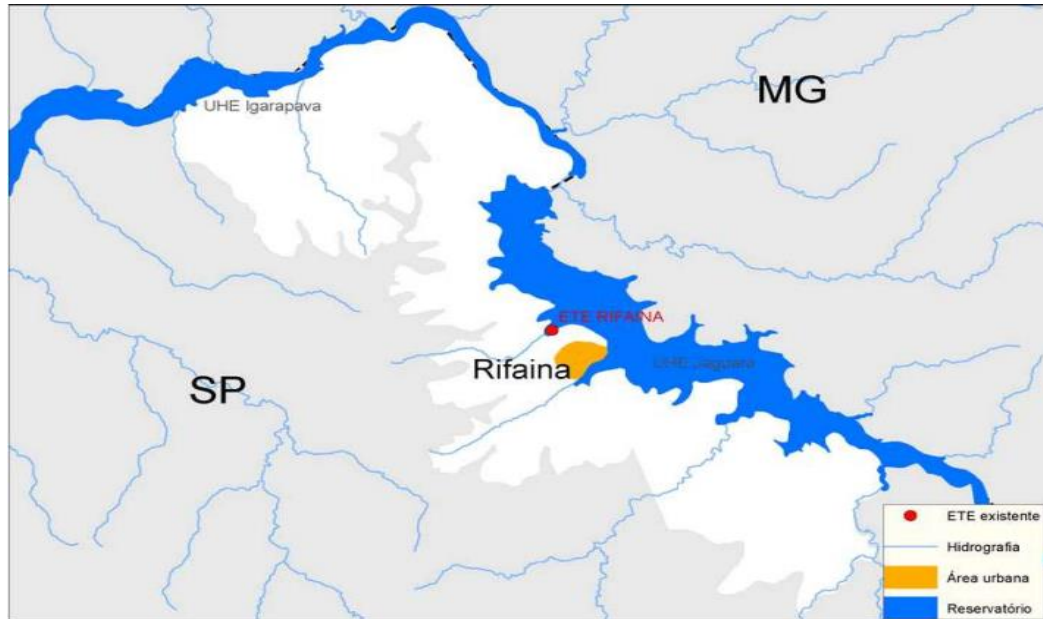


Figura 31. Mapa da localização do ETE de Rifaina-SP. **Fonte:** ATLAS ESGOTOS Despoluição de Bacias Hidrográficas, 2017.

Lagoa de estabilização e sede da SABESP em Rifaina – SP



Foto 44. Estação elevatório de Esgoto (ETE), localizada as margens da praia de Rifaina



Foto 45. Entrada da ETE, onde se encontra a lagoa de estabilização, do município de Rifaina-SP.



Foto 46. Lagoa de estabilização, do município de Rifaina-SP.



Foto 47. Sede da SABESP do município de Rifaina-SP.

14.2 Coleta

A SABESP tem um veículo (Strada), utilizado para transporte do técnico que faz visitas na ETA e na ETE.

Ainda não ocorreu nenhuma limpeza na ETE da SABESP. Entretanto, já está planejada a coleta dos resíduos do lodo, pela Prefeitura, por ocasião da limpeza.

14.3 Destinação

Os resíduos sólidos provenientes de serviços de saneamento são destinados ao Aterro Sanitário Municipal e a água tratada resultante é dispensada no meio ambiente.

15. Limpeza de vias públicas, praças e jardins.

A geração de resíduos de limpeza urbana de Rifaina vem dos serviços de varrição de vias públicas, praças, e jardins, das lixeiras públicas, das capinas e roçadas, das podas e da limpeza dos estabelecimentos da Prefeitura Municipal. A limpeza das vias públicas também é realizada com auxílio de um caminhão pipa de propriedade da Prefeitura Municipal, onde a água utilizada provém da represa de Jaguará.



Foto 48. Caminhão pipa irrigando a área verde da praça da cidade.

O serviço de varrição de vias públicas, praças e jardins é realizado por 21 funcionários que trabalham de segunda a sábado.

Quanto às lixeiras públicas, constata-se que, atualmente, as mesmas atendem as necessidades da cidade, estando distribuídas em vários pontos como na orla da praia artificial, praças e jardins. A municipalidade também conta com vários latões da empresa de coleta de lixo COLIFRAN, distribuídos por todas as ruas da cidade.

Funcionários realizando a manutenção das ruas da cidade.



Foto 49. Varredores fazendo a limpeza da rua da praia na cidade de Rifaina-SP.



Foto 50. Varredores fazendo a limpeza das ruas de Rifaina-SP.



Foto 51. Tambor para lixo doméstico, dispostos nas ruas da cidade.



Foto 52. Detalhe do tambor da empresa de coleta de lixo doméstico.

Lixeiras disponíveis na orla da praia de Rifaina - SP:



Foto 53. Lixeiras e de uma caçamba móvel de lixo na orla da praia artificial.



Foto 54. Vista de outro ângulo da disposição das lixeiras na orla da praia artificial.



Foto 55. Lixeiras fixas na praia artificial.



Foto 56. Lixeira de conscientização para que as pessoas joguem os lixos nas lixeiras disponíveis pela praia.

16. Capina de praças, terrenos desocupados e podas de árvores

A capina das praças é realizada diariamente por 3 funcionários. Nos terrenos particulares o proprietário é notificado a limpar no prazo de 15 dias e o descumprimento da notificação gera uma multa. Então, a Prefeitura faz a referida limpeza e, caso aconteça de o proprietário não pagar a guia (multa), o valor será inserido no seu IPTU. Nos terrenos, a capina é feita por um trator com roçadeira, e nas praças e jardins, o serviço é realizado com roçadeira manual. Em ambos os casos é utilizado um trator Massey-Ferguson 265 com carreta para coleta dos resíduos gerados na capina.

A poda das árvores é realizada em determinado período do ano, onde é realizado o trabalho no município todo. Quando necessário, é destinada uma

equipe de acordo com a demanda do trabalho, mediante agendamento na Prefeitura Municipal de Rifaina.



Foto 57. Trabalhador realizando a manutenção da grama da praça.



Foto 58. Caminhão de transporte com resíduos coletados na capina de terrenos urbanos.

Funcionários da Prefeitura Municipal realizando a trituração de árvores.



Foto 59. Trator com carreta do município.



Foto 60. Caminhão de poda de árvores do passeio público.



Foto 61. Trituradora de galhos da prefeitura municipal de Rifaina-SP.



17. Áreas Contaminadas

O município de Rifaina não possui áreas contaminadas, como pode ser observado no mapa a seguir, que mostra as áreas contaminadas no município de São Paulo, segundo levantamento de Resíduos Sólidos realizado pela CETESB em 2020.

Áreas Contaminadas no Estado de São Paulo, 2020:

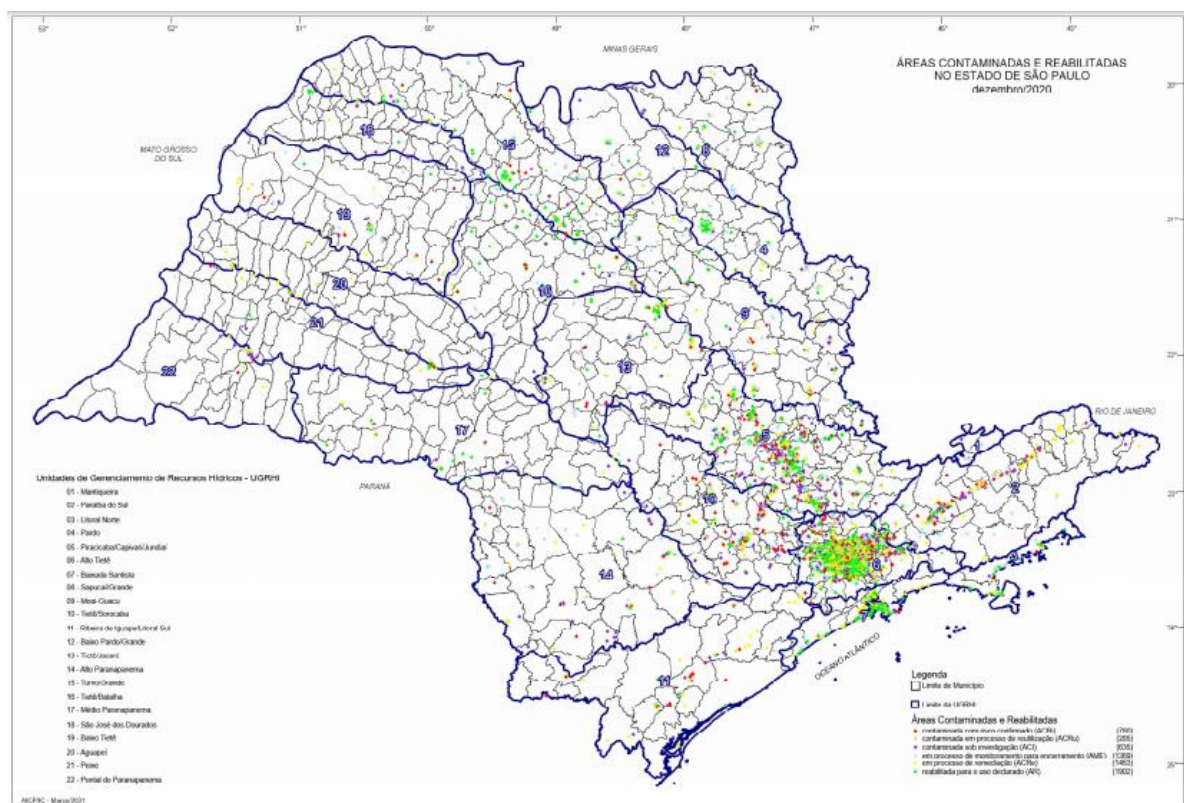


Figura 32. Mapa demonstrando as áreas Contaminadas no Estado de São Paulo. **Fonte:** CETESB, 2020.

O mapa a seguir enfatiza os municípios integrantes da Bacia Hidrográfica do Rio Sapucaí-Mirim / Grande, onde se encontra o Município de Rifaina. O Município de Rifaina não apresenta nenhum risco confirmado de contaminação.

Mapa enfatizando os municípios integrantes da Bacia Hidrográfica do Rio Sapucaí-Mirim / Grande:

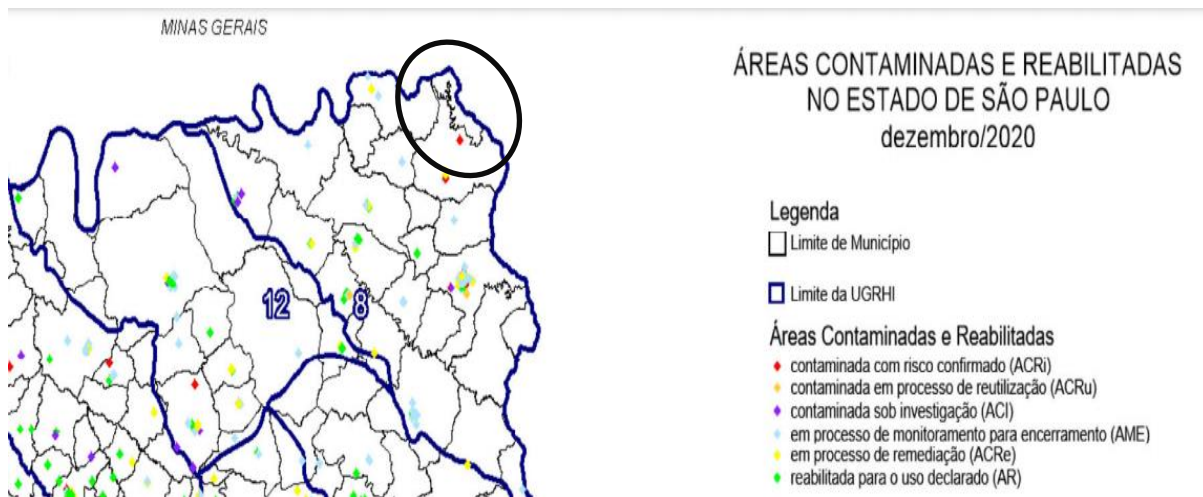


Figura 33. Mapa enfatizando a área do Rio Sapucaí-Mirim/ Grande, destacando o município de Rifaina-SP. **Fonte:** CETESB, 2020.

18. Educação Ambiental

Referente ao ensino, Rifaina possui as seguintes escolas:

Creche Municipal: **Creche Municipal “Casa da Criança” Helena Mendonça Lourenço**

Escolas Municipais: **EMEB João Etchebehere**

Escola Estadual: **E.E. Henriqueta Rivera Miranda**

As escolas de ensino fundamental têm em sua grade curricular de Ciência o ensino de Educação Ambiental, e possuem livro didático desenvolvido especialmente para esse fim. As escolas municipais possuem lixeiras recicláveis, sob orientações da própria Prefeitura através de palestras de como descartar corretamente os resíduos gerados.

A Pré-escola Municipal possui no plano de ensino a matéria de resíduos sólidos, onde os professores aplicam atividades com recicláveis para os alunos desenvolverem materiais didáticos para o próprio lazer, como mostram as fotos a seguir.

A Escola estadual possui no livro didático a matéria de resíduos sólidos, onde também é citado o assunto de reciclagem e, durante todo o ano, são realizados com os alunos alguns trabalhos com materiais recicláveis.

Todas as escolas e creches do município possuem lixeiras seletivas disponibilizadas pela Prefeitura, mas devido à ausência de coleta seletiva na cidade, os resíduos são descartados de maneira incorreta nas mesmas.

Todos os programas de educação ambiental são realizados pela Prefeitura em parceria com as escolas e usinas hidrelétricas. Acontecem nas semanas: da Água, do Meio Ambiente e da Árvore.

Tais datas são:

22 de março - Dia Mundial da Água

05 de julho - Dia mundial do Meio Ambiente

21 de setembro - Dia da Árvore

Escolas Municipais de Rifaina – SP.



Foto 62. EMEB João Etchebere



Foto 63. Creche Municipal “Casa da Criança” Helena Mendonça Lourenço.



Foto 64. Atividades desenvolvidas no Projeto de Educação Ambiental de transformar produtos recicláveis em brinquedos, na Escola Municipal de Rifaina - SP.

Escolas Municipais de Rifaina – SP.

Foto 65. Alunos da Escola Municipal de Rifaina, realizando atividades do Projeto de Educação Ambiental.



Foto 66. Alunos da Escola Municipal de Rifaina, na exposição das atividades do Projeto Ambiental de transformar produtos recicláveis em brinquedos, na Escola Municipal de Rifaina - SP.

Semana da água 2023, cujo tema discutido foi “Seja a mudança que você quer ver no mundo”, a palestra foi oferecida pelas empresas Ecoplans Brasil em parceria com a Prefeitura Municipal de Rifaina, ocorrido na Casa da Cultura.



Figura 67. Capa da palestra da Semana da Água, 2023. Com o tema “Seja a mudança que você quer ver no mundo”.



Foto 68. Palestra da Semana da Água, 2023, realizada na casa da agricultura de Rifaina - SP.



Foto 69. Ouvintes da palestra: "Seja a mudança que você quer ver no mundo", na semana da água, 2023.



Foto 70. Palestra da Semana da Água, realizada na casa da agricultura.

19. Análise Financeira da Gestão de Resíduos Sólidos

19.1 Despesas com Resíduos Sólidos

A despesa com os resíduos sólidos urbanos (RSU) de Rifaina, comparada das demais cidades do interior paulista, não possui um tópico exclusivo dentro do Plano Diretor do Município. Assim, os custos com veículos de coleta, transporte, acondicionamento e disposição no aterro sanitário são realizados de forma global, abrangendo todos os veículos da frota municipal.

Foi identificado que os serviços referentes aos resíduos sólidos não são cobrados na sua maior parte. A única taxa referente aos serviços de RSU é a taxa de varrição e limpeza pública, com custo mensal de R\$ 130.969,28.

Não foi identificada nenhuma outra receita referente aos serviços de coleta e disposição dos resíduos sólidos do Município.

Não é cobrada a solicitação de caçambas para a coleta de resíduos inertes de construção civil.

A prefeitura arca com os custos da coleta e disposição pela frota municipal, que são impossíveis de serem discriminados.



A despesa com resíduos sólidos domiciliares do município, no ano de 2020, foi de R\$ 100.000,00 DEPES total sólidos domiciliares, segundo informações do SNIS.

Portanto, do ponto de vista da gestão econômica e financeira das operações, não foram encontradas evidências objetivas de que haja uma efetiva gestão econômica e financeira das operações visando a sustentabilidade.

A Lei Complementar nº. 08/2017 de 19 de dezembro de 2017 dispõe sobre o Código de Posturas e institui as normas disciplinadoras da higiene pública e privada, do bem-estar público, da localização e do funcionamento de estabelecimentos comerciais, industriais e prestadores de serviços, bem como as correspondentes relações jurídicas entre o Poder Público Municipal, munícipes e entre outros.

Afirma no capítulo II, artigo nº06 a 21, da Higiene dos Logradouros Públicos, Capítulo V da Higiene das Edificações Localizadas na Área Rural, artigo nº 27 a 33 e Capítulo VIII do Acondicionamento Transporte e Destino Final do Lixo, artigo nº 38 a 48, conforme abaixo:

CAPÍTULO II

DA HIGIENE DOS LOGRADOUROS PÚBLICOS

Art. 6º Para preservar a higiene dos logradouros públicos, fica vedado:

I - Lançar resíduos do interior das residências, dos terrenos e dos veículos, inclusive graxosos, terras excedentes, entulhos, ou quaisquer objetos de que se queira descartar;

II - Arremeter substâncias líquidas ou sólidas, através de janelas, portas e aberturas similares de edificações;

III - promover a queima de quaisquer materiais;

IV - Canalizar para as galerias de águas pluviais, quaisquer águas servidas;

V - Conduzir sem as devidas precauções quaisquer materiais que venham comprometer a sua limpeza, principalmente o lixo;

VI - Comprometer o asseio quando da realização de carga ou descarga de veículos.

...